

REGIONE PIEMONTE BU51 23/12/2021

Azienda sanitaria locale 'TO4'

**Avviso pubblico per il conferimento di incarico quinquennale -ai sensi del D.Lgs. 30/12/1992, n. 502 e s.m.i., del DPR 484/1997 e della DGR n. 14-6180 del 29.7.2013 - per un posto di Direttore della Struttura Complessa S.Pre.S.A.L**

Allegato

**AVVISO**  
**PER L'ATTRIBUZIONE DI INCARICO QUINQUENNALE DI DIRETTORE DI**  
**STRUTTURA COMPLESSA**

In esecuzione alla deliberazione n. 1195 del 10.12.2021 del Direttore Generale dell'ASL TO4 è indetto avviso pubblico per l'attribuzione di :

**n. 1 incarico di Direttore nella disciplina di Medicina del Lavoro e Sicurezza degli Ambienti di Lavoro – Area di Sanità Pubblica - per la Struttura Complessa SPRESAL**

Le modalità di attribuzione del presente incarico sono disciplinate dal D.P.R. 10/12/1997, n.484 e smi, dall'art. 15 e 15 ter D.Lgs 30/12/1992, n. 502 e sm.i., e dalla DGR n. 14-6180 del 29.7.2013 ad oggetto “Disciplinare per il conferimento degli incarichi di struttura complessa per la dirigenza medica e veterinaria e per la dirigenza sanitaria nelle aziende ed enti del SSR ai sensi dell'art. 4 del d.l. n. 158 del 13.9.2012 convertito con modificazioni nella legge n. 189 dell'8.11.2012. Approvazione”.

**Art. 1 Requisiti per l'ammissione**

Possono partecipare all'avviso coloro che sono in possesso dei seguenti requisiti:

**Requisiti Generali:**

a) Cittadinanza italiana, salve le equiparazioni stabilite dalle leggi vigenti, o cittadinanza di uno dei Paesi dell'Unione Europea o Paesi terzi ai sensi dell'art. 38 del D.Lgs. 165/2001 così come modificato dall'art. 7 della Legge 6.8.2013 n. 97;

I cittadini di uno dei Paesi dell'Unione Europea o Paesi Terzi devono comunque essere in possesso dei seguenti requisiti:

1. godimento di diritti civili e politici anche negli stati d'appartenenza o di provenienza;
2. possesso, fatta eccezione della titolarità della cittadinanza italiana, di tutti gli altri requisiti previsti per i cittadini della Repubblica;
3. adeguata conoscenza della lingua italiana.

b) idoneità fisica all'impiego. L'accertamento dell'idoneità fisica all'impiego è effettuato a cura dell'Azienda Sanitaria Locale prima dell'immissione in servizio.

**Requisiti Specifici:**

c) iscrizione al rispettivo albo dell'ordine dei medici attestata con dichiarazione sostitutiva contenente tutti gli elementi identificativi (sede dell'ordine, n° iscrizione e decorrenza). L'iscrizione al corrispondente albo professionale di uno dei Paesi dell'Unione Europea consente la partecipazione ai concorsi, fermo restando l'obbligo dell'iscrizione all'albo in Italia prima dell'assunzione in servizio.

d) anzianità di servizio di sette anni, di cui cinque nella disciplina (o equipollente), e specializzazione nella disciplina (o equipollente) ovvero anzianità di servizio di dieci anni nella disciplina.

Secondo quanto disposto dall'art. 10 del DPR 484/1997, l'anzianità di servizio utile per l'accesso al secondo livello dirigenziale deve essere maturata presso amministrazioni pubbliche, istituti di ricovero e cura a carattere scientifico, istituti o cliniche universitarie e istituti zooprofilattici sperimentali. E' valutato il servizio non di ruolo a titolo di incarico, di supplenza o in qualità di straordinario, ad esclusione di quello prestato con qualifiche di volontario, di precario, di borsista o

similari, ed il servizio di cui al settimo comma dell'articolo unico del D.L. 23.12.78, n. 817, convertito con modificazioni nella Legge 19.12.79, n. 54.

Ai fini della certificazione le dichiarazioni sostitutive devono indicare le posizioni funzionali o le qualifiche attribuite, le discipline nelle quali i servizi sono stati prestati, nonché le date iniziali e terminali dei relativi periodi di attività.

E' valutabile, altresì, ai sensi del Decreto 23 marzo 2000, n. 184, nell'ambito del requisito di anzianità di servizio di sette anni richiesto ai medici in possesso di specializzazione dall'articolo 5, comma 1, lettera b), del D.P.R. 10 dicembre 1997, n. 484, il servizio prestato in regime convenzionale a rapporto orario presso le strutture a diretta gestione delle Aziende Sanitarie e del Ministero della Sanità in base ad accordi nazionali. Il suddetto servizio è valutato con riferimento all'orario settimanale svolto rapportato a quello dei medici dipendenti delle Aziende Sanitarie. Le dichiarazioni sostitutive devono contenere l'indicazione dell'orario di attività settimanale.

e) curriculum in cui sia documentata una adeguata esperienza ai sensi dell'art. 8 del DPR 484/1997;

f) attestato di formazione manageriale. Fino all'espletamento del primo corso di formazione manageriale, l'incarico sarà attribuito senza l'attestato, fermo restando l'obbligo di acquisirlo entro un anno dall'inizio dell'incarico. Il mancato superamento del primo corso, attivato dalla Regione successivamente al conferimento dell'incarico, determina la decadenza dall'incarico stesso (art. 15 c) 8 del D.lgs 502 del 1992 e s.m.i..

g) versamento di un contributo di 10,00 euro (in nessun caso rimborsabile) per la partecipazione alle spese di espletamento delle procedure selettive. Il versamento deve essere effettuato sul conto corrente intestato a: ASL TO4 – Via Po n. 11 CHIVASSO (TO) presso la BANCA INTESA SAN PAOLO AGENZIA 335 Piazza Balla n. 7 -10015 IVREA (TO) - IBAN IT 81 S 03069 30540 100000046184. Nello spazio riservato alla causale deve essere indicato: “Contributo incarico direzione struttura complessa (seguito dal nome della struttura)”.

Non possono accedere all'impiego coloro che siano esclusi dall'elettorato attivo e coloro che siano stati destituiti o dispensati dall'impiego presso pubbliche amministrazioni.

I requisiti prescritti dovranno essere posseduti alla data di scadenza del termine stabilito dal presente bando per la presentazione delle domande di ammissione.

## **Art. 2 Definizione del Profilo / fabbisogno Professionale**

### **ASL TO4 - CONTESTO DI RIFERIMENTO**

L'ASL TO4 è nata dall'accorpamento delle ASL di Ciriè, Chivasso ed Ivrea il primo gennaio 2008.

Nell'impianto complessivo del Servizio Sanitario Regionale, ASL TO4 ha la funzione di promuovere e tutelare il benessere della popolazione di riferimento.

Esercita tale funzione attraverso l'erogazione diretta di servizi e la programmazione, indirizzo, committenza di servizi resi dalle altre Aziende Sanitarie Regionali e dalle Strutture accreditate pubbliche e private ed equiparate.

Tutela della salute e promozione del benessere implicano l'integrazione con la dimensione sociale ed una supervisione ed un intervento esteso alla gestione dei bisogni manifesti della popolazione ed alla conseguente domanda diretta di servizi, ma anche un'attenzione specifica ai determinanti di tali bisogni ed alla qualità e quantità dell'offerta, in un contesto generale definibile ad “alta complessità”.

## DATI GENERALI

L'ASL TO4, comprende 174 comuni ai quali si aggiunge la frazione Rivodora del comune di Baldissero Torinese, raggruppati in 5 distretti sanitari, con un popolazione di 510.679 abitanti

- una estensione territoriale di 3.164 kmq
- una densità abitativa di 164 abitanti per kmq.

L'estensione e la variabilità geografica dell'ASL TO4 sono senza dubbio notevoli, dall'hinterland torinese verso la Valle d'Aosta nella zona a nord e verso il territorio francese nella zona ad ovest.

In Azienda sono in servizio circa 4.416 operatori.

Alla data del 31/12/2019 nel territorio di riferimento sono residenti complessivamente 510.679 abitanti (Fonte BDDE).

DISTRETTI	MASCHI	FEMMINE	TOTALE POPOLAZIONE
DISTRETTO CIRIÈ	59.572	61.726	121.298
DISTRETTO CHIVASSO - SAN MAURO	58.524	61.188	119.712
DISTRETTO CUORGNÈ	38.149	39.482	77.631
DISTRETTO IVREA	52.079	55.169	107.248
DISTRETTO SETTIMO TORINESE	41.384	43.406	84.790
TOTALE	249.708	260.971	510.679

Il numero di Comuni è superiore nell'area di Ivrea, dove è peraltro presente anche una componente di Comuni classificati come montani.

## STRUTTURA ORGANIZZATIVA

L'ASL TO4 garantisce l'erogazione dei LEA nei tre livelli assistenziali, attraverso le seguenti macro articolazioni organizzative:

- Strutture di staff ed amministrative
- Distretti
- Presidi ospedalieri.
- Dipartimento di prevenzione.

In tale ambito le Strutture organizzative in cui l'Azienda si articola sono:

- la Direzione Strategica e i Servizi in Staff (Strutture semplici o complesse o uffici)
- i Dipartimenti, le Strutture complesse, le Strutture semplici, le altre articolazioni organizzative.

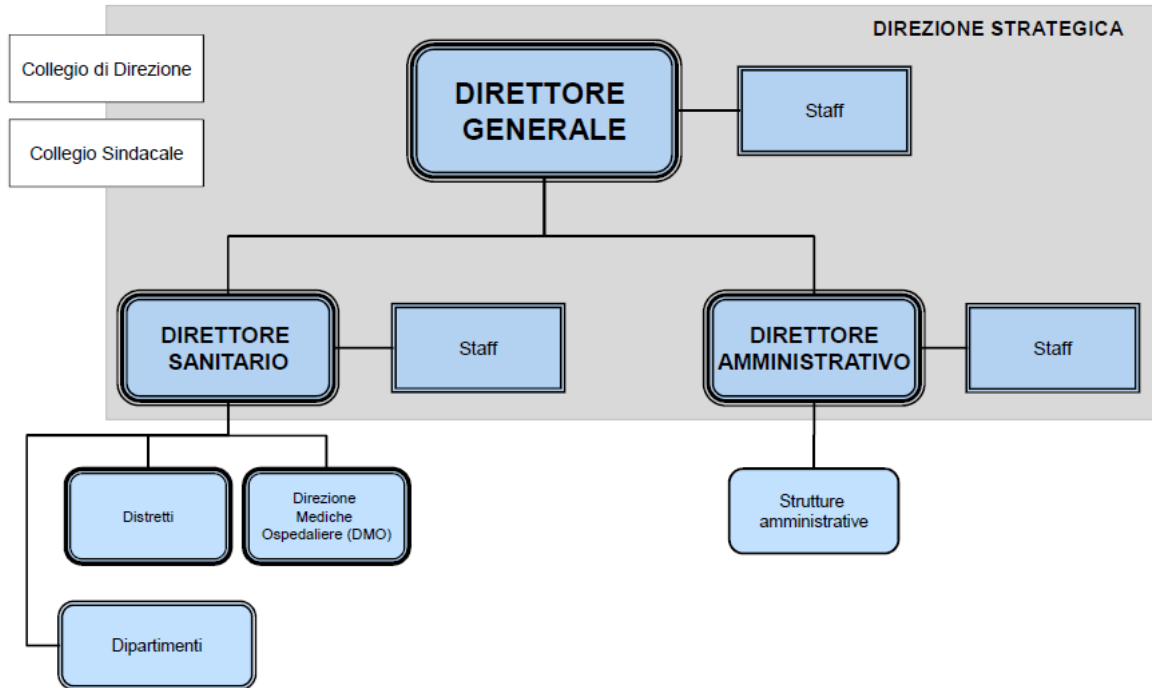
I **Dipartimenti** sono Strutture organizzative qualificate dall'aggregazione di Strutture e funzioni finalizzate all'espletamento coordinato di attività affini o complementari.

Le **Strutture Complesse** sono dotate di autonomia gestionale organizzativa e tecnico professionale. La Struttura Complessa dispone di risorse umane tecniche e finanziarie specificatamente assegnate, fatte salve le risorse assegnate a livello dipartimentale.

Le **Strutture Semplici** sono articolazioni organizzative con assegnazione di risorse specifiche. Esse possono essere articolazioni delle Strutture complesse o articolazioni organizzative dei Dipartimenti, ovvero poste in staff alla Direzione Generale.

## Articolazione

Nella figura che segue viene presentato l'organigramma aziendale dell'ASL TO4, con particolare riferimento alla direzione strategica.



## **Territorio**

Nell'ASL TO 4 sono operativi complessivamente cinque distretti:

- DISTRETTO DI CIRIÉ
- DISTRETTO DI CHIVASSO/ SAN MAURO
- DISTRETTO DI SETTIMO TORINESE
- DISTRETTO DI IVREA
- DISTRETTO DI CUORGNÉ

### **DISTRETTO – CIRIE'**

comprende i Comuni di Ala di Stura, Balangero, Balme, Barbania, Borgaro Torinese, Cafasse, Cantoira, Caselle Torinese, Ceres, Chialamberto, Cirié, Coassolo Torinese, Corio, Fiano, Front, Germagnano, Groscavallo, Grosso, Lanzo Torinese, Lemie, Levone, Mappano, Mathi, Mezenile, Monastero di Lanzo, Nole, Pessinetto, Robassomero, Rocca Canavese, San Carlo Canavese, San Francesco al Campo, San Maurizio Canavese, Traves, Usseglio, Vallo Torinese, Varisella, Vauda Canavese, Villanova Canavese, Viù.

### **DISTRETTO – CHIVASSO/ SAN MAURO**

comprende i Comuni di Brandizzo, Brozolo, Brusasco, Casalborgone, Castagneto Po, Cavagnolo, Chivasso, Crescentino, Foglizzo, Fontanetto Po, Lamporo, Lauriano, Montanaro, Monteu da Po, Rondissone, Saluggia, San Sebastiano Po, Torrazza P.te, Verolengo, Verrua Savoia, Castiglione T.se, Cinzano, Gassino, Rivalba, San Mauro Torinese, San Raffaele Cimena, Sciolze, nonché Baldissero Torinese esclusivamente per il territorio e per gli assistiti della frazione Rivodora.

### **DISTRETTO – SETTIMO TORINESE**

comprende i Comuni di Leini, Volpiano, San Benigno, Settimo Torinese.

### **DISTRETTO – IVREA**

comprende i Comuni di Albiano, Andrate, Azeglio, Banchette, Barone, Bollengo, Borgofranco d'Ivrea, Borgomasino, Brosso, Burolo, Caluso, Candia, Caravino, Carema, Cascinette, Chiaverano, Collettero Giacosa, Cossano, Cuceglio, Fiorano, Issiglio, Ivrea, Lessolo, Loranzé, Maglione, Mazzé, Mercenasco, Montalenghe, Montalto Dora, Nomaglio, Orio, Palazzo, Parella, Pavone, Perosa, Piverone, Quagliuzzo, Quassolo, Quincinetto, Romano, Rueglio, Salerano, Samone, San Giorgio, San Giusto, San Martino, Scarmagno, Settimo Rottaro, Settimo Vittone, Strambinello, Strambino, Tavagnasco, Traversella, Val di Chy, Valchiusa, Vestigné, Vialfré, Vidracco, Villareggia, Vische, Vistrorio.

### **DISTRETTO - CUORGNE'**

comprende i Comuni di Aglié, Alpette, Bairo, Baldissero, Borgiallo, Bosconero, Busano, Canischio, Castellamonte, Castelnuovo Nigra, Ceresole Reale, Chiesanuova, Ciconio, Cintano, Collettero Castelnuovo, Cuorgné, Favria, Feletto, Forno Canavese, Frassinetto, Ingria, Locana, Lombardore, Lusiglié, Noasca, Oglanico, Ozegna, Pertusio, Pont Canavese, Prascorsano, Pratiglione, Ribordone, Rivara, Rivarolo, Rivarossa, Ronco, Salassa, San Colombano, San Ponso, Sparone, Torre, Valperga, Valprato Soana.

La funzione di medicina primaria è assicurata dai medici di medicina generale, dai pediatri di libera scelta e dai medici di continuità assistenziale. Il numero dei professionisti per Distretto/Area al 31/10/2021 è evidenziato nella tabella che segue.

Tabella 2: Numero di medici di medicina generale e pediatri di libera scelta dell'ASL TO4

DISTRETTI	MMG	PLS
DISTRETTO CIRIÈ	79	11
DISTRETTO CHIVASSO - SAN MAURO	80	12
DISTRETTO CUORGNÈ	52	6
DISTRETTO IVREA	69	8
DISTRETTO SETTIMO TORINESE	59	8
TOTALE	339	45

### Presidi Ospedalieri in acuzie e in postacuzie

L'attività di produzione ospedaliera per acuti viene effettuata negli Ospedali aggregati in tre Presidi riuniti, a cui dal 2010 si è aggiunto l'Ospedale di Settimo Torinese.

#### **OSPEDALE RIUNITO CIRIÈ' – LANZO**

– Ospedale di Cirié (242 posti letto in ricovero ordinario e 23 posti letto in ricovero DH), l'ospedale capo fila del Presidio riunito. Dotato di specialità di base e di quelle specialistiche. E' sede di D.E.A. di I livello.

– Ospedale di Lanzo (83 posti letto in ricovero ordinario e 19 posti letto in ricovero DH): Ospedale con alcune specialità di base e particolare caratterizzazione verso la day surgery e i day hospital. E' sede di un punto di primo intervento (P.P.I.)

#### **OSPEDALE DI CHIVASSO**

– Ospedale di Chivasso (183 posti letto in ricovero ordinario e 29 posti letto in ricovero DH) ed è sede di D.E.A. di I livello.

#### **OSPEDALE RIUNITO IVREA – CUORGNÈ'**

– Ospedale di Ivrea (236 posti letto in ricovero ordinario e 30 posti letto in ricovero DH), è l'ospedale capo fila del Presidio riunito ed è sede di D.E.A. di I livello.

– Ospedale di Cuorgné (98 posti letto in ricovero ordinario e 23 posti letto in ricovero DH), Ospedale con le specialità di base e particolare caratterizzazione verso la day surgery e i day hospital. E' sede di Pronto

A fine della rendicontazione dei dati si è utilizzato l'anno 2019 in quanto il 2020 e il 2021 risultano condizionati dalla pandemia Covid19.

L'attività di ricovero, per quanto riguarda numero ed importo tariffato in ricovero ordinario, in day hospital e in One Day Surgery degli Ospedali dell'ASL TO4 per l'anno 2019 è presentata nella tabella che segue:

ISTITUTO	REGIME DI RICOVERO	N.CASI	IMPORTI
OSPEDALE DI CIRIÈ	Degenza Ordinaria	8.126	€ 29.814.583,40
	Day Hospital	1.928	€ 2.833.552,40
	One Day Surgery	908	€ 1.046.856,00
OSPEDALE DI CIRIÈ Totale		10.962	33.694.991,80 €
OSPEDALE DI LANZO	Degenza Ordinaria	1.580	€ 5.438.035,20
	Day Hospital	432	€ 405.277,00
OSPEDALE DI LANZO Totale		2.012	5.843.312,20 €
OSPEDALE DI IVREA	Degenza Ordinaria	7.689	€ 28.494.217,82
	Day Hospital	1.725	€ 2.968.684,80
	One Day Surgery	1.251	€ 1.662.970,10
OSPEDALE DI IVREA Totale		10.665	33.125.872,72 €
OSPEDALE DI CUORGNÈ	Degenza Ordinaria	1.297	€ 5.646.783,00
	Day Hospital	1.169	€ 1.621.353,60
	One Day Surgery	1	€ 1.280,00
OSPEDALE DI CUORGNÈ Totale		2.467	7.269.416,60 €
OSPEDALE DI CHIVASSO	Degenza Ordinaria	6.634	€ 25.491.122,40
	Day Hospital	2.288	€ 2.840.484,00
	One Day Surgery	1.126	€ 1.375.017,00
OSPEDALE DI CHIVASSO Totale		10.048	29.706.623,40 €
TOTALE AZIENDA	Degenza Ordinaria	25.326	94.884.742
	Day Hospital	7.542	10.669.352
	One Day Surgery	3.286	4.086.123
Totale complessivo		36.154	109.640.216,72 €

Il numero di prestazioni ambulatoriali complessivamente erogate, con il relativo importo per l'anno 2019 è il seguente:

N. PRESTAZIONI	IMPORTI
5.213.498	62.392.719,39 €

1. Nel territorio dell'ASL TO4 sono operative le seguenti Strutture residenziali per anziani non autosufficienti: 10 RSA aziendali e 81 private accreditate;
2. Sono inoltre presenti tre Hospice: Lanzo, Salerano e Foglizzo.

Nel territorio dell'ASL TO 4 sono altresì presenti le seguenti Strutture sanitarie private accreditate:

- Casa di Cura Eporiedese di Ivrea (acuzie e postacuzie riabilitativa);
- Casa di Cura Ville Turina Amione di San Maurizio Canavese (postacuzie di riabilitazione neuropsichiatrica e lungodegenza neuropsichiatrica);
- Casa di Cura Villa Grazia di San Carlo Canavese (postacuzie di riabilitazione e lungodegenza);
- Casa di Cura Villa Ida di Lanzo Torinese (postacuzie di riabilitazione e lungodegenza);
- Centro Malpighi di Chivasso (prestazioni ambulatoriali);
- Centro Nuova LAMP di Settimo Torinese (prestazioni ambulatoriali).

Le case di cura private accreditate, inoltre, presentano un'offerta di 121 posti letto di CAVS, come da DGR 12-3730 del 27/07/2016 che si aggiungono ai 94 posti letto CAVS presso l'Ospedale di Settimo Torinese e ai 18 posti letto CAVS presso l'Ospedale di Lanzo.



## Area urgenza ed emergenza

Nell'ASL TO 4 è presente un Dipartimento di Emergenza a cui afferiscono, tra le diverse strutture, 3 DEA di I livello, un Pronto Soccorso di Base e un Punto di Primo Intervento. Il numero di accessi ai DEA/PS/PPI nelle diverse sedi per l'anno 2019 è riportato di seguito.

Tabella 5. Numero di accessi ai DEA/PS/PPI dell'ASL TO 4 (anno 2019).

ISTITUTO	N. ACCESSI
OSPEDALE DI CHIVASSO	49.574
OSPEDALE DI CIRIÈ	46.591
OSPEDALE DI LANZO	6.302
OSPEDALE DI IVREA	38.370
OSPEDALE DI CUORGNÈ	18.516
Totale complessivo	159.353

## Prevenzione

Il governo unitario della prevenzione richiesto dalla normativa in materia impone una riorganizzazione delle attività di prevenzione e promozione della salute.

Il Dipartimento di prevenzione è una struttura tecnico funzionale preposta alla promozione della tutela della salute collettiva con l'obiettivo della promozione della salute, della prevenzione delle malattie, del miglioramento della qualità della vita e del benessere animale e della sicurezza alimentare.

Il livello della Prevenzione presso l'ASL TO4 viene attuato in tutti gli ambiti clinici ed assistenziali coordinati da e con le Strutture di seguito indicate:

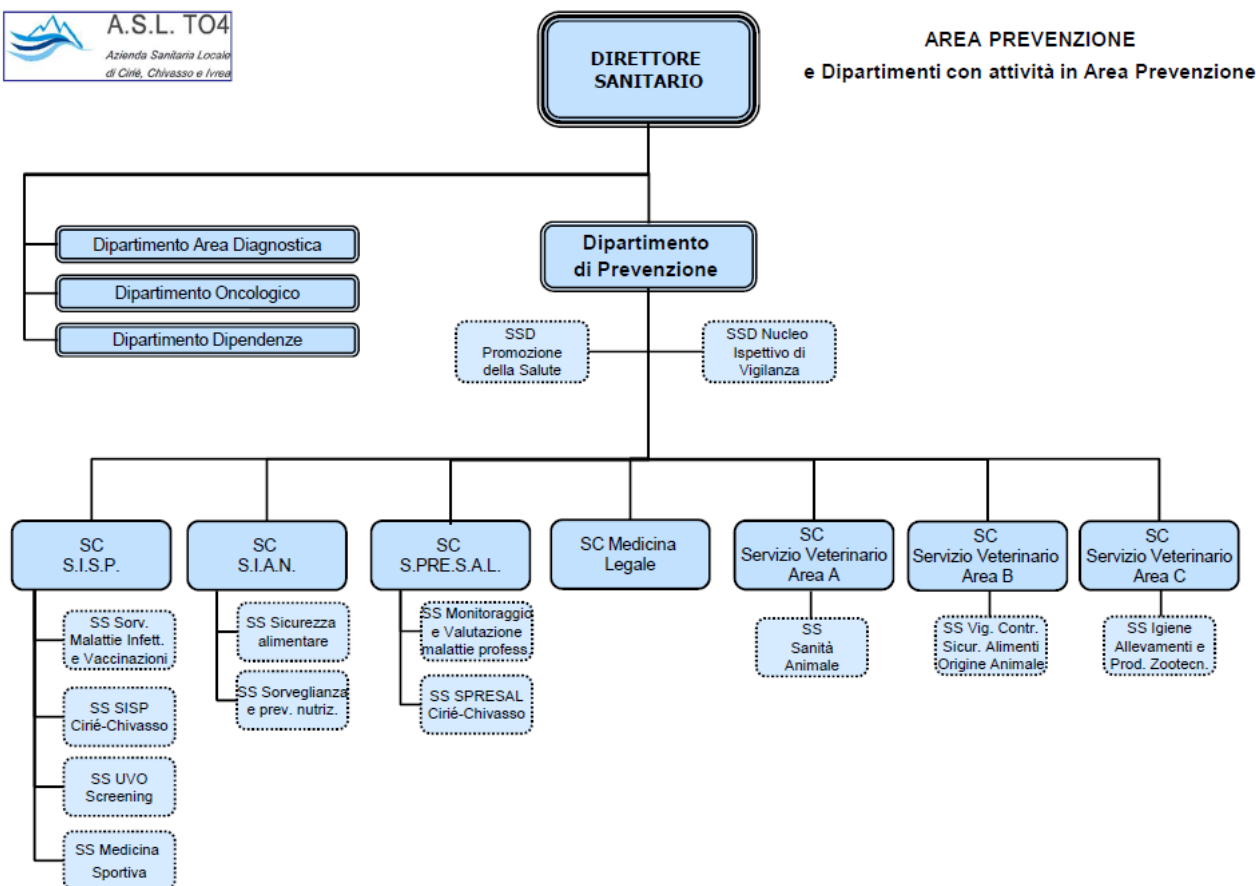
- Dipartimento di Prevenzione
- Strutture Complesse (SISP, SIAN, SPRESAL, Servizi Veterinari)
- Strutture Semplici.

L'attività di prevenzione viene organizzata in forma integrata su tre sedi principali di riferimento a Ciriè, Chivasso ed Ivrea.

Al Dipartimento di Prevenzione afferisce inoltre la S.C. Medicina Legale.

## S.C. SERVIZIO DI PREVENZIONE E SICUREZZA DEGLI AMBIENTI DI LAVORO

La S.C. S.PRE.S.A.L. afferisce al Dipartimento di Prevenzione.



Il Dipartimento di Prevenzione, individuato in line alla Direzione Sanitaria Aziendale, assicura nell'A.S.L. TO4, le funzioni previste dalla legge in materia di sanità pubblica, sicurezza alimentare, prevenzione e sicurezza nei luoghi di vita e di lavoro e le azioni volte a favorire il benessere animale.

Sono sviluppate le specifiche azioni secondo le indicazioni nazionali e sono sviluppate attività di epidemiologia, promozione della salute e di prevenzione delle malattie cronic degenerative in collaborazione con gli altri servizi e Dipartimenti aziendali.

L'organizzazione del Dipartimento di Prevenzione dell'A.S.L. TO4 prevede il superamento, della logica distrettuale e geografica, onde consentire di razionalizzare l'impiego delle risorse e recuperare efficienza.

Ai sensi degli artt. 7 e ss. del D.Lgs. 502/92 s.m.i. il Dipartimento di Prevenzione nell'A.S.L. TO4 aggrega le Strutture Organizzative specificamente dedicate a:

- a) Igiene e sanità pubblica;
- b) Igiene degli alimenti e della nutrizione;
- c) Prevenzione e sicurezza degli ambienti di lavoro;
- d) Sanità animale;
- e) Igiene della produzione, trasformazione, commercializzazione, conservazione e trasporto degli alimenti di origine animale e loro derivati;
- f) Igiene degli allevamenti e delle produzioni zootecniche.

Le Strutture organizzative dell'area di Sanità pubblica veterinaria e sicurezza alimentare operano quali centri di responsabilità, dotati di autonomia tecnico-funzionale ed organizzativa nell'ambito della Struttura dipartimentale e rispondono del perseguimento degli obiettivi dipartimentali e aziendali, dell'attuazione delle disposizioni normative e regolamentari regionali, nazionali ed internazionali, nonché della gestione delle risorse economiche attribuite (art. 7 quater, D.Lgs. 502/92, come modificato dal D.L. 158/2012, convertito con Legge 189/2012).

Al fine di promuovere il miglioramento della salute nella popolazione, il Piano di Organizzazione Aziendale prevede l'istituzione di Strutture in staff al Direttore del Dipartimento di Prevenzione.

Tale articolazione funzionale, porta un significativo contributo nell'individuare e attivare concretamente relazioni tra determinanti e salute, governando, controllando e dominando i fattori di rischio, ma anche contribuendo a promuovere piani, progetti e azioni più direttamente e immediatamente promotori di salute.

Le Strutture hanno la funzione, tra l'altro, di collaborare con le Direzioni Aziendali e di Presidio, la Direzione del Dipartimento di Prevenzione, i Distretti, i Consorzi Socio-assistenziali, le Amministrazioni Locali, gli Enti, le Associazioni di categoria e tutte le forze sociali al fine di perseguire gli obiettivi enunciati nelle Linee di indirizzo regionali, di cui alla D.G.R. n. 10-10267, del 16 dicembre 2008. Sono individuate in staff al Direttore di Dipartimento la Struttura Semplice Dipartimentale "Promozione della Salute" e la Struttura Semplice Dipartimentale "N.I.V."

La Struttura Complessa "Servizio di Prevenzione e Sicurezza degli Ambienti di Lavoro", con Struttura Semplice "S.Pre.S.A.L. Cirié-Chivasso" e Struttura Semplice "Monitoraggio e Valutazione malattie professionali" svolge le funzioni di seguito elencate:

- Sorveglianza epidemiologica del territorio per la prevenzione e controllo dei rischi e danni da lavoro;
- Sorveglianza epidemiologica su infortuni e malattie professionali;
- Indagini finalizzate all'individuazione di cause e responsabilità di infortuni lavorativi gravi;
- Indagini finalizzate all'individuazione di cause e responsabilità di malattie professionali o correlate al lavoro;
- Vigilanza per la sicurezza e la salute nei luoghi di lavoro;
- Vigilanza per la sicurezza e la salute nei cantieri edili;
- Sorveglianza e controllo delle attività di rimozione dei materiali contenenti amianto;
- Programmi di prevenzione delle patologie professionali e lavoro-correlate mediante azioni di informazione, assistenza, formazione e controllo sui fattori di rischio chimico, fisico, biologico ed ergonomico-organizzativo;
- Programmi di prevenzione degli infortuni con azioni di informazione, assistenza, formazione e controllo sulla sicurezza di impianti, macchine e apparecchiature nei luoghi di lavoro;
- Valutazione e controllo della salute di ex esposti professionali ad agenti cancerogeni;
- Comunicazione del rischio ai lavoratori esposti ed interventi di informazione specifica con particolare riferimento ai lavoratori migranti e stranieri;
- Attività di formazione e/o assistenza a tutti i soggetti, singoli o associati, interessati dalla prevenzione dei rischi per la sicurezza e la salute nei luoghi di lavoro;
- Promozione della sicurezza e salute sul lavoro nelle micro-attività artigianali (parrucchieri, estetisti, laboratori alimentari, panificatori, ecc) ed in agricoltura, anche in collaborazione con le altre Strutture del Dipartimento di Prevenzione, mediante azioni di informazione e/o assistenza ad integrazione di accessi previsti da altre normative;

- Controllo delle attività dei medici competenti e formulazione di linee di indirizzo per la loro attività.
- Tutela della salute dai rischi derivanti dall'utilizzo di sostanze chimiche, preparati e articoli (REACH);

Di seguito sono sintetizzati i principali dati di attività della Struttura.

<b>INTERVENTI DI VIGILANZA NEI LUOGHI DI LAVORO (tutti i comparti) (per motivo di attivazione)</b>	<i>Numero</i>	<i>Positivi</i>
Interventi vigilanza in aziende su iniziativa SPreSAL	603	254
Interventi vigilanza in aziende su richiesta dell'A.G.	12	5
Interventi vigilanza in aziende su richiesta di altri	45	22
<b>Totale</b>	<b>660</b>	<b>281</b>

<b>Totale notizie di infortunio pervenute</b>	<b>1833</b>
---	-------------

<b>Inchieste</b>	<i>Numero</i>	<i>Positive</i>
Inchieste Infortuni su richiesta dell'A.G. concluse	15	9
Inchieste Infortuni su iniziativa autonoma concluse	6	6
Inchieste Infortuni su richiesta di altri concluse	54	27
<b>Totale</b>	<b>75</b>	<b>42</b>

<b>MALATTIE PROFESSIONALI (tutti i comparti)</b>	<i>Numero</i>
Notizie di MP per silicosi	0
Notizie di MP per asbestosi	2
Notizie di MP per asma	2
Notizie di MP per altre broncopneumopatie	4
Notizie di MP da movimentazione manuale dei carichi	27
Notizie di MP da UEWMSD	21
Notizie di MP per ipoacusia	49
Notizie di MP per tumori	92
Notizie di MP per dermatopatie	1
Notizie di MP per altre cause	3
<b>Totale notizie di MP</b>	<b>201</b>

<b>VIGILANZA SULLE ATTIVITÀ SANITARIE IN AZIENDA (tutti i comparti)</b>	<i>Numero</i>
Aziende per le quali è pervenuta la relazione annuale ex art. 40 del D.Lgs. 81/08	5.353
Medici competenti che hanno inviato la relazione del punto precedente	386
Verbali di prescrizione redatti a carico del medico competente	8
Interventi di promozione dell'adeguatezza delle attività sanitarie dei sistemi di prevenzione aziendale	0

<b>Cantieri ispezionati</b>	<i>Numero</i>	<i>Positivi</i>
Cantieri ispezionati comprese le Grandi Opere	<b>195</b>	<b>104</b>

<b>Soggetti controllati nei cantieri ispezionati comprese le Grandi Opere</b>	<i>Numero</i>
Committenti e/o responsabili lavori	159
Coordinatori per la sicurezza	153
Imprese	313
Lavoratori autonomi	84

## **Profilo soggettivo**

### **Competenze tecnico-professionali**

Il candidato deve possedere:

- Documentata esperienza, con ruoli di responsabilità, nella gestione di strutture complesse, semplici o con altre tipologie di incarico, in ambito di Servizi Prevenzione e Sicurezza Ambienti di Lavoro;
- Elevata conoscenza, sia sotto l'aspetto normativo che procedurale, nella materia di competenza della Struttura;
- Documentata esperienza professionale che rilevi competenza in materia di Igiene Industriale;
- Documentata esperienza professionale che rilevi lo svolgimento di attività con l'Autorità Giudiziaria, con Organismi di Vigilanza e con la Pubblica Amministrazione;

### **Capacità organizzative**

Il candidato dovrà dimostrare di possedere:

- Capacità di rispettare criteri di efficacia e efficienza, nel rispetto del budget assegnato dalla Direzione Aziendale;
- Capacità di programmare i fabbisogni di risorse nel rispetto del budget assegnato dalla Direzione Aziendale;
- Capacità di gestire e valutare il personale della struttura, relativamente a competenze professionali e organizzative;
- Capacità di promuovere l'introduzione di nuovi modelli organizzativi, di protocolli, di procedure;
- Attitudine al lavoro di equipe, al trasferimento di conoscenze e competenze ai propri collaboratori e alla gestione dei conflitti interni;
- Capacità di mantenere rapporti collaborativi e costruttivi con la Direzione Aziendale e di Dipartimento.

Il candidato dovrà essere in grado di pianificare un progetto di gestione nel tempo della struttura volta al miglioramento continuo della stessa nell'ambito dell'assetto organizzativo aziendale che richiede una ottimale integrazione delle attività in ambito aziendale.

### **Governo Clinico**

Il candidato dovrà dimostrare di avere competenze nell'ambito della gestione per processi secondo un modello legato al miglioramento continuo che prenda in considerazione la gestione del rischio clinico e l'utilizzo degli standard di qualità.

### **Formazione/Ricerca scientifica**

- Documentata attività di aggiornamento in materie attinenti alla disciplina (partecipazione a corsi, convegni, eventuale attività di relatore) e nell'ambito della formazione manageriale per l'esercizio delle funzioni di direzione di strutture, con particolare riferimento al possesso dell'attestato di formazione manageriale ex D.Lgs. 502/92 e s.m.i.;
- Svolgimento di attività di formazione e informazione per la prevenzione e la tutela della salute dei lavoratori;

### **ART. 3 - Presentazione Delle Domande: Termine e Modalità**

Per partecipare è necessario effettuare obbligatoriamente l'iscrizione on line sul sito <https://aslto4.iscrizioneconcorsi.it/>.

L'utilizzo di modalità diverse di iscrizione comporterà l'esclusione del candidato dall'avviso.

Le domande di ammissione all'avviso, dovranno essere inviate esclusivamente mediante procedura telematica, pena l'esclusione, con le modalità di seguito descritte entro il termine perentorio di 30 giorni, successivi alla data di pubblicazione dell'estratto del presente bando sulla G.U.R.I. 4<sup>a</sup> serie speciale concorsi ed esami. Qualora detto giorno sia festivo, il termine è prorogato al primo giorno successivo, non festivo.

La procedura informatica per la presentazione delle domande sarà attiva a partire dal giorno di pubblicazione in Gazzetta Ufficiale, per estratto, del presente bando, e verrà automaticamente disattivata alle ore 24.00 del giorno di scadenza. Pertanto, dopo tale termine, non sarà più possibile effettuare la compilazione online della domanda di partecipazione e non sarà ammessa la produzione di altri titoli o documenti a corredo della domanda. Inoltre non sarà più possibile effettuare rettifiche o aggiunte.

La compilazione della domanda potrà essere effettuata 24 ore su 24 (salvo momentanee interruzioni per manutenzione del sito) da computer collegato alla rete internet e dotato di un browser di navigazione aggiornato tra quelli di maggiore diffusione (Chrome, Explorer, Firefox, Safari) che supporti ed abbia abilitati JavaScript e Cookie. La compatibilità con i dispositivi mobili (smartphone, tablet) non è garantita. Si consiglia di effettuare la registrazione e la compilazione per tempo.

Mediante la procedura on-line il candidato dichiarerà il possesso dei requisiti generici e specifici nonché il possesso dei titoli riconducibili ai contenuti del curriculum di cui all'art. 8 del D.P.R. 484/97 e precisamente:

- a) tipologia delle istituzioni in cui sono allocate le strutture presso le quali il candidato ha svolto la sua attività e alla tipologia delle prestazioni erogate dalle strutture medesime (per questo contenuto verrà richiesto l'upload di apposita certificazione o autocertificazione come indicato nel successivo paragrafo "Documentazione da allegare alla domanda on-line");
- b) posizione funzionale del candidato nelle strutture e sue competenze con indicazione di eventuali specifici ambiti di autonomia professionale con funzioni di direzione;
- c) tipologia qualitativa e quantitativa delle prestazioni effettuate dal candidato; (per questo contenuto verrà richiesto l'upload di apposita certificazione come indicato nel successivo paragrafo "Documentazione da allegare alla domanda online", che deve essere redatta secondo le modalità indicate dall'art. 6 del D.P.R. 484/97 e precisamente: "le casistiche devono essere riferite al decennio precedente alla data di pubblicazione nella Gazzetta Ufficiale della Repubblica italiana dell'avviso per l'attribuzione dell'incarico e devono essere certificate dal direttore sanitario sulla base della attestazione del dirigente di secondo livello responsabile del competente dipartimento o unità operativa della unità sanitaria locale o dell'azienda ospedaliera");
- d) soggiorni di studio o di addestramento professionale per attività attinenti alla disciplina in rilevanti strutture italiane o estere di durata non inferiore a tre mesi con esclusione dei tirocini obbligatori;
- e) attività didattica presso corsi di studio per il conseguimento di diploma universitario, di laurea o di specializzazione ovvero presso scuole per la formazione di personale sanitario con indicazione delle ore annue di insegnamento;
- f) partecipazione a corsi, congressi, convegni e seminari, anche effettuati all'estero, valutati secondo i criteri di cui all'art. 9 del D.P.R. 10.12.97, n. 484, nonché alle pregresse idoneità nazionali.
- g) produzione scientifica strettamente pertinente alla disciplina, pubblicata su riviste italiane o straniere, caratterizzate da criteri di filtro nell'accettazione dei lavori, nonché il suo impatto sulla comunità scientifica.

## 1: REGISTRAZIONE NEL SITO AZIENDALE

**Collegarsi al sito internet: <https://aslto4.iscrizioneconcorsi.it/>;**

Cliccare su “[pagina di registrazione](#)” ed inserire i dati richiesti.

Fare attenzione al corretto inserimento della e-mail (non PEC, non indirizzi generici o condivisi, ma mail personale) perché a seguito di questa operazione il programma invierà una e-mail al candidato con le credenziali provvisorie (Username e Password) di accesso al sistema di iscrizione ai concorsi on-line (attenzione l’invio non è immediato quindi registrarsi per tempo).

Collegarsi, una volta ricevuta la mail, al link indicato nella stessa per modificare la Password provvisoria con una password segreta e definitiva a vostra scelta che dovrà essere conservata per gli accessi successivi al primo, attendere poi qualche secondo per essere automaticamente reindirizzati;

Completare le informazioni anagrafiche aggiuntive previste nella scheda “Utente”, utili perché verranno automaticamente riproposte al candidato in ogni singolo concorso al quale vorrà partecipare. La scheda “Utente” è comunque sempre consultabile ed aggiornabile.

## 2: ISCRIZIONE ON LINE ALL’AVVISO

Dopo aver inserito Username e Password definitiva selezionare la voce di menù “Concorsi”, per accedere alla schermata dei concorsi disponibili.

Cliccare l’icona “*Iscriviti*” corrispondente al concorso/avviso al quale intende partecipare.

Il candidato accede alla schermata di inserimento della domanda, dove deve dichiarare il possesso dei requisiti generali e specifici richiesti per l’ammissione al concorso.

Si inizia dalla scheda “*Anagrafica*”, che deve essere compilata in tutte le sue parti e dove va allegata la scansione del documento di identità, cliccando il bottone “*aggiungi documento*” (dimensione massima 2 mb).

Per iniziare cliccare il tasto “*Compila*” ed al termine dell’inserimento, confermare cliccando il tasto in basso “*Salva*”;

Proseguire con la compilazione delle ulteriori pagine di cui si compone in format, il cui elenco è disposto sul lato sinistro dello schermo, e che via via che vengono compilate, risultano spuntate in verde, con riportato al lato il numero delle dichiarazioni rese. Le stesse possono essere compilate in più momenti, in quanto è possibile accedere a quanto caricato ed aggiungere/correggere/cancellare i dati, fino a quando non si conclude la compilazione cliccando su “*Conferma ed invio*”.

Si sottolinea che tutte le informazioni (requisiti specifici di ammissione, titoli di carriera ed esperienze professionali e formative) di cui sopra, dovranno essere indicate in modo preciso ed esaustivo in quanto si tratta di dati sui quali verrà effettuata la verifica del possesso dei requisiti per la partecipazione al concorso/avviso, degli eventuali titoli di preferenza o di riserva dei posti, nonché la valutazione dei titoli. Si tratta di una dichiarazione resa sotto la propria personale responsabilità ed ai sensi del D.P.R. 28.12.2000, n. 445.

I rapporti di lavoro/attività professionali in corso possono essere autocertificati limitatamente alla data in cui viene compilata la domanda (quindi, in caso di servizi ancora in corso, nel campo corrispondente alla data di fine rapporto il candidato deve inserire la data di compilazione della domanda).



ATTENZIONE per alcune tipologie di titoli è possibile ed è necessario, al fine dell'accettazione della domanda e della eventuale valutazione, effettuare la scannerizzazione dei documenti e fare l'upload direttamente nel format on line.

I candidati devono allegare alla domanda on-line, pena esclusione, la copia digitale dei seguenti documenti:

1. **carta d'identità** (l'upload del file sarà effettuato nella pagina "Anagrafica")
2. **ricevuta dell'avvenuto pagamento del contributo alle spese generali del concorso di euro 10,00** (l'upload del file sarà effettuato nella pagina "Requisiti generici") . Il versamento deve essere effettuato sul conto corrente intestato a: ASL TO4 – Via Po n. 11 CHIVASSO (TO) presso la BANCA INTESA SAN PAOLO AGENZIA 335 Piazza Balla n. 7 -10015 IVREA (TO) - IBAN IT 81 S 03069 30540 100000046184. Nello spazio riservato alla causale deve essere indicato: "Contributo concorso (seguito dal nome sintetico del concorso)"
3. **dichiarazione relativa alla tipologia qualitativa e quantitativa delle prestazioni effettuate** (l'upload del file sarà effettuato nella pagina "Tipologia e quantità delle prestazioni"). Si ricorda che tale dichiarazione deve essere redatta secondo le modalità indicate dall'art. 6 del D.P.R. 484/97 e precisamente: "le casistiche devono essere riferite al decennio precedente alla data di pubblicazione nella Gazzetta Ufficiale della Repubblica italiana dell'avviso per l'attribuzione dell'incarico e devono essere certificate dal direttore sanitario sulla base della attestazione del dirigente di secondo livello responsabile del competente dipartimento o unità operativa della unità sanitaria locale o dell'azienda ospedaliera". TALE DICHIARAZIONE NON E' QUINDI AUTOCERTIFICABILE.
4. **dichiarazione relativa alla tipologia delle istituzioni in cui sono allocate le strutture presso le quali il candidato ha svolto la sua attività e alla tipologia delle prestazioni erogate dalle strutture medesime**; il candidato può produrre certificazione dell'azienda o dichiarazione sostitutiva di certificazione ai sensi del D.P.R. 28.12.2000, n.445 (l'upload del file sarà effettuato nella pagina "Tipologia delle Istituzioni").
5. **eventuali pubblicazioni di cui il candidato è autore/coautore** (l'upload del file sarà effettuato nella pagina "Articoli e pubblicazioni" e **dovrà essere evidenziato sulle stesse il nome del candidato**)
6. **copia della domanda di partecipazione, datata e firmata** (l'upload del file sarà effettuato nella pagina "Conferma e Invio").

In particolare il candidato dovrà:

- 1) Scaricare e stampare la domanda
- 2) Firmare la domanda
- 3) Digitalizzare l'intera domanda firmata (NON solo l'ultima pagina con la firma)
- 4) Allegare la domanda firmata mediante upload del documento digitalizzato.

Per ogni file allegato è prevista una dimensione massima, indicata a fianco del pulsante di upload del documento, che non potrà essere superata.

ATTENZIONE: a seguito della conferma, la domanda risulterà bloccata e sarà inibita qualsiasi altra modifica e integrazione, prestare quindi attenzione.

Il candidato riceverà una mail di conferma iscrizione con allegata la copia della domanda.

Ai sensi dell'art. 71 del D.P.R. 28.12.2000, n. 445 e s.m.i., l'Amministrazione procederà ad idonei controlli, anche a campione sulla veridicità delle dichiarazioni rese nel format. Qualora emerga la non veridicità del contenuto delle dichiarazioni, il dichiarante decade dai benefici eventualmente conseguiti in seguito al provvedimento emanato, sulla base della dichiarazione non veritiera.

Non verranno presi in considerazione eventuali documentazioni/integrazioni inviate con modalità diversa da quelle previste dal seguente bando (anche se inviate tramite raccomandata o tramite PEC).

**Il mancato rispetto, da parte dei candidati, dei termini e delle modalità sopra indicate per la presentazione delle domande comporterà la non ammissibilità al concorso.**

### 3: ASSISTENZA

Le richieste di assistenza possono essere avanzate tramite l'apposita funzione disponibile alla voce di menù "RICHIEDI ASSISTENZA" sempre presente nella sezione a sinistra della pagina web. Le richieste di assistenza verranno evase durante l'orario di lavoro e compatibilmente con le esigenze operative dell'Ufficio Concorsi e non potranno essere soddisfatte nei 3 giorni antecedenti la data di scadenza del bando concorso.

Si suggerisce di leggere attentamente il MANUALE ISTRUZIONI per l'uso della procedura, di cui sopra, e disponibili nella sezione a sinistra della pagina web.

#### INFORMATIVA AI SENSI DELL'ART. 13 DEL D.LGS. 30.06.2003 N. 196

I dati personali forniti dai candidati saranno raccolti presso la SC Amministrazione del Personale – Ufficio Concorsi e saranno trattati con strumenti sia cartacei che elettronici nel rispetto dei principi e delle regole concernenti le misure minime di sicurezza per evitare rischi di perdita, distruzione o accesso non autorizzato, nell'ambito del procedimento concorsuale per il quale vengono resi e per finalità istituzionali relative all'instaurazione e gestione del rapporto di lavoro.

Il conferimento dei dati è obbligatorio. Dati incompleti o mancanti possono comportare l'impossibilità di gestire l'attività per la quale i dati sono raccolti. I dati saranno conservati negli archivi per il tempo necessario previsto dalle vigenti norme di legge e di regolamento nel rispetto del D. Lgs. 30.06.2003 n. 196 "Codice in materia di protezione dei dati personali". I dati forniti potranno essere comunicati nelle sole parti essenziali, per ottemperare ad obblighi e finalità amministrative e di legge. Ai sensi dell'art. 7 del Codice gli interessati hanno diritto:

- di conoscere l'esistenza di dati personali che li riguardano;
- di ottenere indicazioni sull'origine dei dati personali;
- di conoscere i soggetti o le categorie di soggetti a quali i dati possono essere comunicati;
- di ottenere l'aggiornamento, la rettifica, l'integrazione dei dati che li riguardano, la loro cancellazione e la trasformazione in forma anonima o il blocco nei casi di trattamento in violazione di Legge.
- di opporsi in tutto o in parte per motivi legittimi al trattamento dei dati che li riguardano

Il titolare del trattamento dei dati è il legale rappresentante dell'ASL TO4 - sede Legale Via Po, 11 Chivasso. Il Responsabile del trattamento dei dati è il Direttore della Struttura Complessa Amministrazione del Personale. Al titolare e al responsabile del trattamento dati ci si potrà rivolgere per far valere i propri diritti così come previsto dall'art. 8 del Codice.

#### **Art. 4 Nomina della commissione di selezione**

La Commissione di selezione – ai sensi di quanto disposto dall'art. 15 del D.Lgs. n. 502/1992 e s.m.i. – è composta dal Direttore sanitario dell'azienda (componente di diritto) e da tre direttori di struttura complessa nella medesima disciplina dell'incarico da conferire, individuati tramite sorteggio dall'elenco nazionale nominativo costituito dall'insieme degli elenchi regionali dei direttori di struttura complessa appartenenti ai ruoli regionali del Servizio sanitario nazionale e disponibile sul portale del Ministero della Salute.

Qualora fossero sorteggiati tre direttori di struttura complessa della medesima regione ove ha sede l'azienda interessata alla copertura del posto, non si procede alla nomina del terzo sorteggiato e si prosegue nel sorteggio fino ad individuare almeno un componente della commissione direttore di struttura complessa in regione diversa da quella ove ha sede la predetta azienda.

Per ogni componente titolare viene sorteggiato un componente supplente.

Le operazioni di sorteggio dei componenti la Commissione di selezione sono svolte da una Commissione di sorteggio. Dopo la scadenza dell'avviso, il Direttore Generale nomina la Commissione di sorteggio composta da tre dipendenti del ruolo amministrativo di cui uno con funzioni di presidente e uno con funzioni di segretario (qualifica non inferiore alla categoria D).

Le operazioni di sorteggio dei componenti della Commissione del suddetto avviso si svolgeranno, in seduta pubblica, presso la SC Amministrazione del Personale - Ufficio Concorsi – dell'ASL TO4 – Via Po n. 11 – terzo piano - Chivasso alle ore 10,00 del giorno successivo alla data di scadenza del bando. Ove si rendessero necessari ulteriori sorteggi, i medesimi avranno luogo nella stessa sede ed alla stessa ora a distanza di sette giorni dal precedente sorteggio sino al perfezionamento dell'iter procedurale. Qualora detti giorni coincidano con un giorno festivo, o con il sabato, il sorteggio verrà effettuato nel medesimo luogo, alla stessa ora, il primo giorno non festivo successivo.

I componenti della Commissione non devono trovarsi nelle situazioni di incompatibilità previsti dalla normativa vigente.

La commissione elegge un presidente tra i tre componenti sorteggiati; in caso di parità di voti è eletto il componente più anziano.

La Commissione esaminatrice, ai sensi dell'art. 5, comma 3, del D.P.R. n. 484/97, accerta il possesso dei requisiti di ammissione da parte degli aspiranti. Inoltre, in osservanza dell'art. 8 dello stesso D.P.R., preliminarmente al colloquio e alla valutazione del curriculum, stabilisce, tenuto conto del "profilo professionale" del dirigente da incaricare delineato dall'avviso, i criteri di valutazione.

#### **Art. 5 Modalità di selezione**

La Commissione accerterà l'idoneità dei candidati previo colloquio e valutazione del Curriculum professionale.

Sulla base di quanto previsto dalla DGR n. 14-6180 del 29.07.2013, gli ambiti di valutazione sono articolati, in via principale, nelle seguenti macroaree:

- a) curriculum
- b) colloquio

La valutazione sia del curriculum che del colloquio dovrà, comunque, essere orientata alla verifica dell'aderenza del profilo del candidato a quello predelineato dall'azienda.

La commissione, per la valutazione sulle macroaree, ha a disposizione complessivamente 100 punti così ripartiti:

Curriculum punti 40

Colloquio punti 60 punteggio minimo del colloquio punti 36.

L'attribuzione del punteggio del Curriculum avviene sulla base dei seguenti elementi desumibili dal curriculum:

- a) esperienze di carattere professionale e formativo (sulla base delle definizioni di cui all'art. 8, comma 3, DPR 484/97);
- b) titoli professionali posseduti (titoli scientifici, accademici, e pubblicazioni con particolare riferimento alle competenze organizzative e professionali);
- c) volume dell'attività svolta (in linea con i principi di cui all'art. 6 in particolare commi 1 e 2, DPR n. 484/97);
- d) aderenza al profilo professionale ricercato, i cui parametri sono desumibili dall'avviso.

Per la valutazione dei contenuti del curriculum professionale si fa riferimento in via generale, alle disposizioni di cui all'art. 6, commi 1 e 2, e art. 8, commi 3, 4 e 5, del DPR n. 484/1997.

I contenuti del curriculum professionale concernono le attività professionali, di studio, direzionali-organizzative, con riferimento:

- a) alla tipologia delle istituzioni in cui sono allocate le strutture presso le quali il candidato ha svolto la sua attività e alla tipologia delle prestazioni erogate dalle strutture medesime;
- b) alla posizione funzionale del candidato nelle strutture ed alle sue competenze con indicazione di eventuali specifici ambiti di autonomia professionale con funzioni di direzione;
- c) alla tipologia qualitativa e quantitativa delle prestazioni effettuate dal candidato;
- d) ai soggiorni di studio o di addestramento professionale per attività attinenti alla disciplina in rilevanti strutture italiane o estere di durata non inferiore a tre mesi con esclusione dei tirocini obbligatori;
- e) alla attività didattica presso corsi di studio per il conseguimento di diploma universitario, di laurea o di specializzazione ovvero presso scuole per la formazione di personale sanitario con indicazione delle ore annue di insegnamento;
- f) alla partecipazione a corsi, congressi, convegni e seminari, anche effettuati all'estero, valutati secondo i criteri di cui all'art. 9 del D.P.R. 10.12.97, n. 484, nonché alle pregresse idoneità nazionali.

Nella valutazione del curriculum è presa in considerazione, altresì, la produzione scientifica strettamente pertinente alla disciplina, pubblicata su riviste italiane o straniere, caratterizzate da criteri di filtro nell'accettazione dei lavori, nonché il suo impatto sulla comunità scientifica.

L'esclusività del rapporto di lavoro costituisce criterio preferenziale per il conferimento dell'incarico.

La valutazione del colloquio con l'attribuzione del relativo punteggio è diretta a verificare le capacità professionali del candidato nella specifica disciplina con riferimento anche alle esperienze professionali maturate e documentate nel curriculum nonché ad accertare le capacità gestionali, organizzative e di direzione con riferimento all'incarico da assumere (art. 8, comma 2, DPR n. 484/97).

Il punteggio complessivo è determinato sommando il punteggio conseguito nella valutazione del curriculum al punteggio riportato nel colloquio.

Al termine delle operazioni di selezione, la commissione redige una terna di candidati idonei sulla base dei migliori punteggi attribuiti.

Di ogni seduta nonché operazione della commissione, il segretario redige processo verbale dal quale devono risultare descritte tutte le fasi della selezione. Il verbale, unitamente a tutti gli atti della selezione, è trasmesso al Direttore Generale dell'ASL, per gli adempimenti di competenza.

La data e la sede in cui si svolgerà il colloquio saranno comunicate ai candidati con lettera raccomandata con avviso di ricevimento ovvero tramite PEC all'indirizzo segnalato nella domanda, ovvero tramite pubblicazione sulla Gazzetta Ufficiale, almeno 15 giorni prima dello svolgimento dello stesso.

I candidati dovranno presentarsi al colloquio muniti di un valido documento di riconoscimento.

I candidati che non si presenteranno a sostenere il colloquio nel giorno, nell'ora e nella sede stabilita, saranno dichiarati esclusi dall'avviso.

#### **PUBBLICITA'**

Il presente avviso viene pubblicato per esteso sul Bollettino Ufficiale della Regione Piemonte e sul sito aziendale [www.aslto4.piemonte.it](http://www.aslto4.piemonte.it) per tutta la durata della procedura della selezione, nonché per estratto sulla Gazzetta Ufficiale della Repubblica Italiana.

Sul sito internet ASL TO4 sono inoltre pubblicati prima della nomina:

- a) il profilo professionale;
- b) i curricula dei candidati presentatisi al colloquio;
- c) il provvedimento di nomina della Commissione;
- d) il verbale contenente i giudizi della Commissione riferiti ai curricula ed al colloquio.

Sono altresì pubblicate nel sito [www.aslto4.piemonte.it](http://www.aslto4.piemonte.it) le motivazioni della scelta da parte del Direttore Generale, laddove intenda nominare uno dei due candidati che non ha conseguito il migliore punteggio.

#### **Art. 6 Conferimento dell'incarico**

Il Direttore Generale individua il candidato da nominare nell'ambito della terna predisposta dalla commissione: qualora intenda nominare uno tra i due candidati che non hanno conseguito il miglior punteggio, il Direttore Generale deve motivare analiticamente tale scelta e tali motivazioni devono essere pubblicate sul sito internet dell'azienda.

Il Direttore Generale provvede alla stipulazione del contratto individuale di lavoro con il dirigente nominato.

Tale contratto individuale di lavoro conterrà:

- denominazione e tipologia dell'incarico attribuito;
- obiettivi generali da conseguire relativamente all'organizzazione e alla gestione dell'attività clinica;
- periodo di prova e modalità di espletamento della stessa ai sensi del novellato art. 15, comma 7-ter, del D.Lgs. n. 502/92 e s.m.i.;
- durata dell'incarico con l'indicazione della data di inizio e di scadenza, fermo restando che lo stesso dovrà avere durata di 5 anni, con facoltà di rinnovo per lo stesso periodo o per periodo più breve;
- modalità di effettuazione delle verifiche;
- valutazione e soggetti deputati alle stesse;
- retribuzione di posizione connessa all'incarico, con indicazione del valore economico;
- cause e condizioni di risoluzione del rapporto di lavoro e dell'incarico;
- obbligo di frequenza e superamento del corso manageriale, laddove non già conseguito, ex art. 15 del D.P.R. 484/97.

Il contratto individuale di lavoro, oltre ai sopraindicati contenuti obbligatori, potrà contenere clausole non obbligatorie ma previste dalle disposizioni legislative e contrattuali di riferimento, che le parti riterranno opportuno inserire in relazione all'attribuzione dell'incarico.

L'incarico di Direttore di Struttura Complessa che ha durata di cinque anni è soggetto a conferma al termine di un periodo di prova di sei mesi, prorogabile di altri sei, a decorrere dalla data di nomina di detto incarico come previsto dall'art. 15 comma 7 ter del DPR 502/1992.

L'Azienda, prima di procedere alla stipulazione del contratto individuale per la costituzione del rapporto di lavoro, provvederà ad acquisire e verificare le informazioni oggetto delle dichiarazioni sostitutive rese dal candidato.

Nel termine di trenta giorni il vincitore dell'avviso dovrà dichiarare di non avere altri rapporti di impiego pubblico o privato e di non trovarsi in nessuna delle condizioni di incompatibilità richiamate dall'art. 53 del D.Lgs. n. 165/01. In caso contrario, unitamente ai documenti, dovrà essere presentata una dichiarazione di opzione per la nuova Azienda.

Costituisce motivo di recesso per giusta causa l'aver ottenuto l'assunzione mediante false dichiarazioni nella domanda o mediante presentazione di documenti falsi e/o viziati da invalidità non sanabile. Il provvedimento di decadenza è adottato con deliberazione dell'A.S.L.TO4 in conseguenza di quanto sopra.

### **Art. 7 Norme finali**

La ASL TO4 non intende riservarsi di attribuire l'incarico ad uno degli altri due candidati facenti parte della terna individuata dall'apposita commissione di selezione, in caso di cessazione del vincitore nei due anni successivi al conferimento dell'incarico.

L'Azienda garantisce pari opportunità tra uomini e donne per l'accesso al lavoro, ai sensi della Legge n. 125/1991. Con la partecipazione all'avviso è implicita da parte dei concorrenti l'accettazione, senza riserve, di tutte le prescrizioni e precisazioni del presente bando, nonché di quelle che disciplinano o disciplineranno lo stato giuridico ed economico del personale delle Aziende Sanitarie Locali ed Ospedaliere.

L'Amministrazione si riserva la facoltà di prorogare, sospendere e revocare il presente bando, o parte di esso qualora ne rilevasse la necessità o l'opportunità per ragioni di pubblico interesse, senza che i concorrenti possano vantare diritti di sorta.

Per quanto non esplicitamente previsto nel presente avviso si rimanda alle norme di cui al D. Lgs. n. 502/92 e ss.mm.ii., al D.P.R. 484/97, al D.P.R. 487/94 e ai contenuti della D.G.R. n. 14-6180 del 29.07.2013 oltre a quanto stabilito dal C.C.N.L. della Dirigenza Medica e Veterinaria vigente.

I termini di conclusione del procedimento afferente la procedura di selezione sono stabiliti, di norma, in 12 mesi a decorrere dalla pubblicazione dell'avviso nella Gazzetta Ufficiale della Repubblica Italiana.

Per ogni eventuale informazione consultare il sito internet dell'ASL TO4: <http://www.aslto4.piemonte.it> oppure rivolgersi all'ufficio Concorsi-Via Po, 11 - Chivasso – dal lunedì al venerdì dalle ore 9,00 alle 12,00 – telefono 011/9176299.